

KRÁTKA SUMARIZÁCIA VYKONANÝCH PRÁČ NA OBNOVE NEOLOGICKEJ SYNAGÓGE V ŽILINE od februára 2015

Reštaurovanie: firma restART, Jan Janda

Architekti: Martin Jančok a Michal Janák (P-L-U-R-A-L)

Metodik pamiatkovej obnovy: Vladimír Majtán

Stavebný dozor: Milan Macek

Projektanti: Michal Sirotiak (Eurodesign), Katka Kyselová a Vladimír Kohút (Prodis), Martin Tencer, Danka Ollahová, Evka Kišková-Červeňanová a ďalší z emProject-u, Ľubo Keľha (Kelso), Ján Daniš (Faltherm), Pavol Niňaj (Save), Laura Murguia Sanchez (Hazlighting), Lenka Balážová (Lightroom), Jozef Vojtaššák (Colt), Zdenka Mikulová, a ďalší, všetci ako dobrovoľníci a podporovatelia iniciatívy

EXTERIÉR

Fasádne omietky

Najvýznamnejšou prácou na fasádach objektu, ktorá prebehla od leta 2015 bola replika fasádnych omietok pôvodnej zušľachtenej omietky. Táto z materiállovej aj technologickej a remeselnej napodobila primárne riešenie fasádnych omietaných povrchov. Charakter zušľachtenej fasády s hniezdovou štruktúrou bola určený na základe fragmentárnych nálezov pôvodnej omietky, a porovnaním dobovými fotografiami a lokálnymi analógiami, na stavbách z podobného obdobia vzniku.





Nález nových okenných otvorov

Na západnej fasáde v spojovacej chodbe na prízemí bolo odhalených, a zrekonštruovaných päť nových okenných otvorov.



Rekonštrukcia vysunutých zastrešení

Od jari 2015 prebiehala aj rekonštrukcia zastrešení nad južným vstupom, na východnej a na severnej fasáde. Zároveň boli odstránené sekundárne doplnky zastrešenia nad severným vstupom. Striešky boli opatrené zušľachtenou omietkou zhodného riešenia ako na fasáde, ako aj novým oplechovaním Rheinzinkom.



Južná terasa a východná vstupná rampa

V prvej polovici roku 2016 sa začalo s výstavbou repliky múriku južnej terasy a rampy na východnej fasáde sprístupňujúcej pôvodný vstup pre rabína a kantora. Do leta 2016 sa dokončia aj betónové madlá a rovnaké nové madlá budú realizované na pôvodných kamenných múroch vpredu.



INTERIÉR

Začali sa reštaurátorské práce na zvyšných častiach interiérov hlavnej chrámovej sály. Všetky interiérové povrchy boli očistené od sekundárnych premalieb. Úbytky omietkovej plochy či poškodené časti povrchov z umelého kameňa boli lokálne opravené, vytmelené. Podľa koncepcie „half white“ sa začalo aj reštaurovanie vrchnej tretiny steny a rebrovaných podhládov chrámovej sály. Keďže však originálna výmalba bola zachovaná len v minimálnej miere, rozhodlo sa pokračovať rekonštrukčnou metódou, replikovania výmalby na základe fotografických dokumentov pôvodných interiérov a lokálnych nálezov.

Pri odstraňovaní premalieb sa podľa očakávania našli aj pôvodné otvory na východnej chrámovej stene, ktorá oddeľovala chórovú galériu od hlavnej sály. Zbúraná časť tejto steny bola zrekonštruovaná podľa pôvodnej plánovej dokumentácie a je doplnená replikou pôvodnej výmalby. Zvyšok priestoru skrine na tóru - aron ha kodesh s fragmentmi pôvodnej povrchovej úpravy bol doplnený novou vrstvou omietky, na ktorej bude vytvorená replika primárnej štruktúry.

Interiérové povrchy vstupných priestorov a západnej spojovacej chodby sú reštaurované podobne - chýbajúce časti sú dopĺňané materiálom a farebnou rekonštrukciou. Rekonštruované budú aj podlahové plochy západnej chodby, kde boli (na rozdiel od južného a severného foyeru) pri prestavbách kompletne odstránené pôvodné terazzové povrchy.

Spodná polovica chrámového priestoru bude vymalovaná bielou farbou pre odlišenie výstavného priestoru a reštaurovanej časti pôvodného chrámového interiéru.

V priestoroch časti pôvodnej kotelne a sekundárnej prístavby západného krídla bola umiestnená nová kotelňa a priestory toaliet. V juhovýchodnej časti bol osadený výťah. Plánuje sa výstavba nových schodísk po stranách Aron ha kodesh. Taktiež sa plánuje vytvoriť nový otvor medzi synagógou a zimnou modlitebňou.

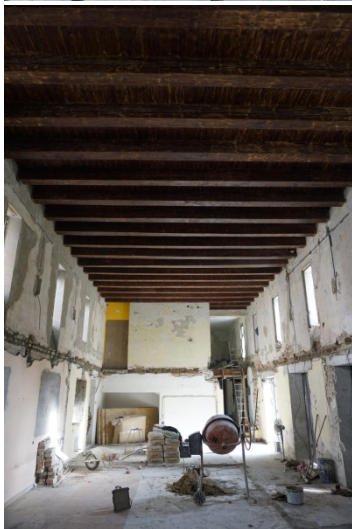




ZIMNÁ MODLITEBŇA

Začali sa aj práce na konverzii zimnej modlitebne, ktorú dostalo združenie nedávno do nájmu. V zimnej modlitebni sa plánuje zriadenie kaviarne ako doplnkovej služby ku kultúrnej funkcii synagógy. Kvôli lepšiemu sprístupneniu objektu boli z východnej strany vytvorené nové vstupné otvory ktoré boli vyplnené dvojkridlovými dverami z morenej a lakovanej preglejky rovnakého charakteru, aký bol použitý na vstupoch do hlavného objektu (bez reliéfnej výzdoby). Zároveň boli zamurované sekundárne okenné otvory a znovu otvorené pôvodné otvory na západnej fasáde objektu. Modlitebňa bola omietnutá a a v budúcnosti je tiež plánovaná výmena strešnej krytiny za Rheinzink rovnako ako celá konštrukcia krovu, ktorý je v havarijnom stave. V interiéri bol odstránený sekundárne vložený strop a boli odstránené sekundárne premaľby na pôvodnom trámovom strope. Boli odstránené sekundárne vložené priečky na prízemí modlitebne a plánuje sa odstrániť aj sekundárne schodisko vedúceho do prístavby realizovanej v 60. rokoch 20. storočia.

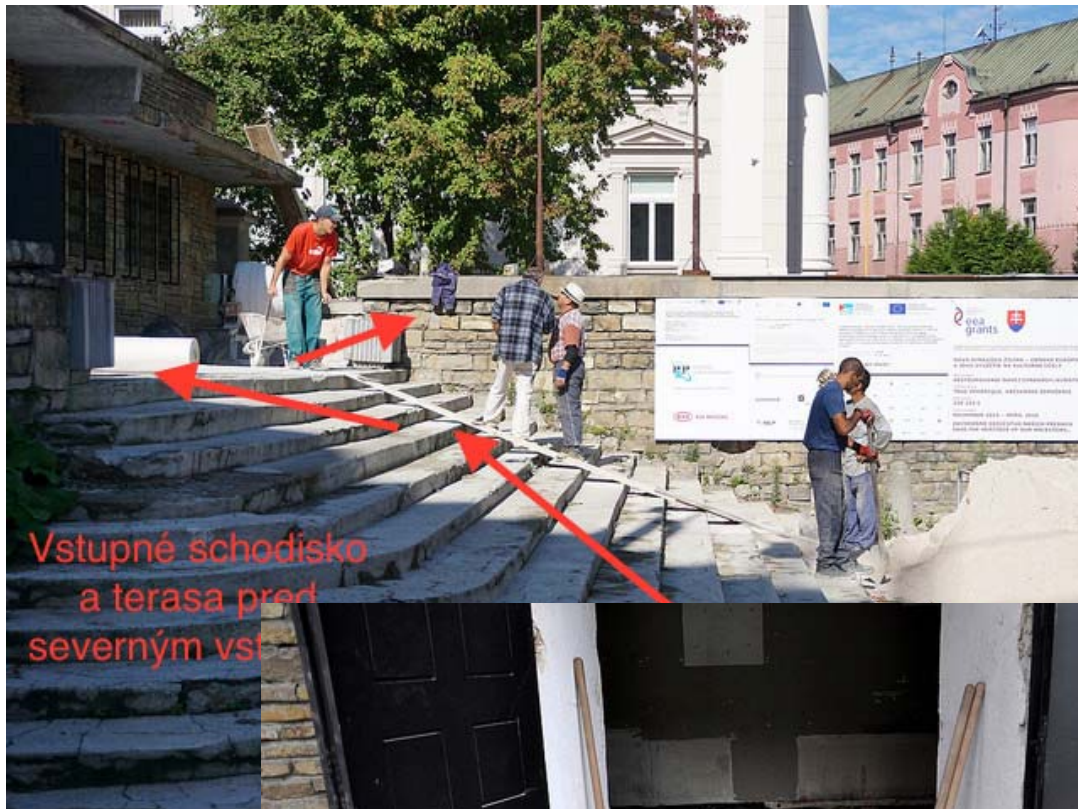




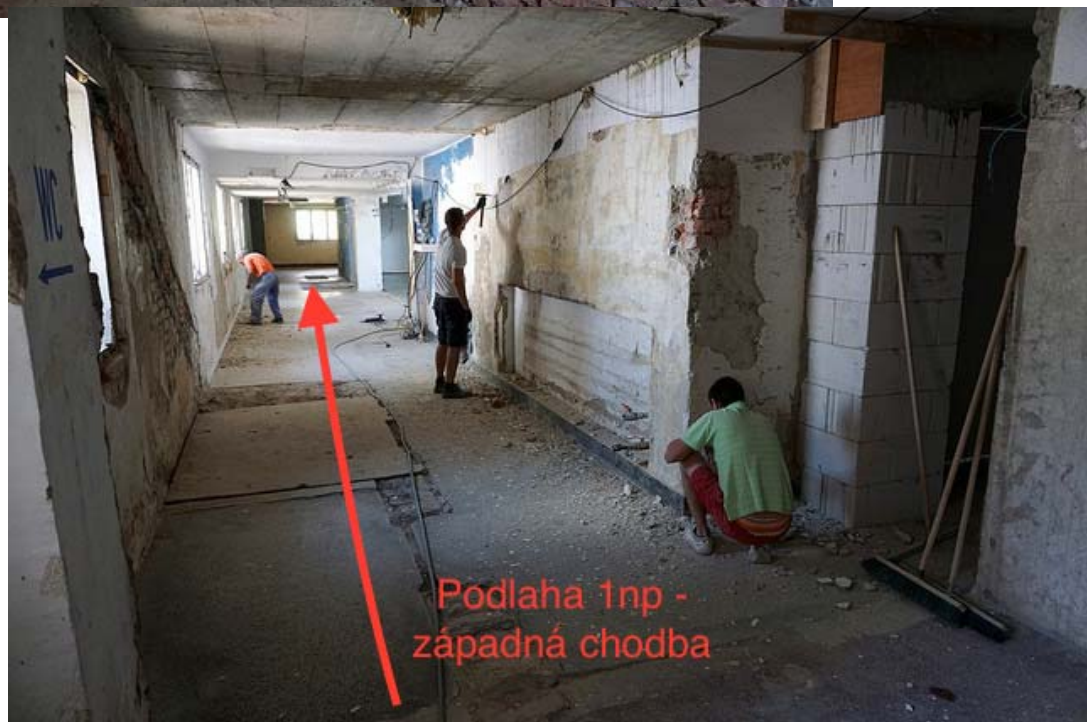
NASLEDUJÚCE PRÁCE V ROKU 2016 - 2017

Vďaka navýšeniu nórskeho grantu sa bude čoskoro pokračovať ďalším väčším balíkom prác. Súčasťou verejného obstarávania, ktoré vyhrala žilinská stavebná RBR, sú pochôdzne povrchy a schodiská v

exteriéri, podlahové vykurovanie, dokončenie výmeny krovov a krytiny na nižších strechách nad južným foyerom a aron-ha-kodesh, a vstupné hliníkové presklené dvere. Vnútorne podlahy a schodiská na balkóny budú riešené rovnako ako podlaha hlavnej sály ako priznaná nová konštrukcia z lešteného pohľadového betónu. Vonkajšie terasy a schodiská (vrátane hlavného vstupného schodiska) na južnej, severnej a východnej strane budú kompletne odstránené (nepôvodné konštrukcie) a nahradené novými prefabrikovanými betónovými výrobkami (dlažba 80x80cm a plné schody v rozmere 80x35x12-15cm). Prvé hliníkové dvere sú už namontované – čierne matné celopresklené.







A OTVORENIE?

Aj keď to vyzerá, že najväčšie práce máme za sebou alebo máme na ne získané peniaze, chýba ešte veľa. Nielen v Zimnej modlitebni, na ktorú nechceme používať žiadne granty z verejných zdrojov, aby sme ju mohli aj komerčne využívať v budúcnosti. Chýbajú peniaze na dokončenie elektroinštalácie, osvetlenia, vetrania, tienia, zasklenia okien, interiérových dverí a všetkých stolárskych konštrukcií vrátane mobiliáru, zázemie, sanitu, ... Odhadujeme, že to bude minimálne 150-tisíc eur, ktoré sa snažíme

zohnať sponzorsky a z darov. Tak či onak – plánujeme otvoriť do konca roku 2016 a mať otvorené...a postupne dokončovať detaily. Nikdy to nebude hotové, ale vždy budeme bližšie a bližšie.

Viac osobne. Tešíme sa, že prídete!